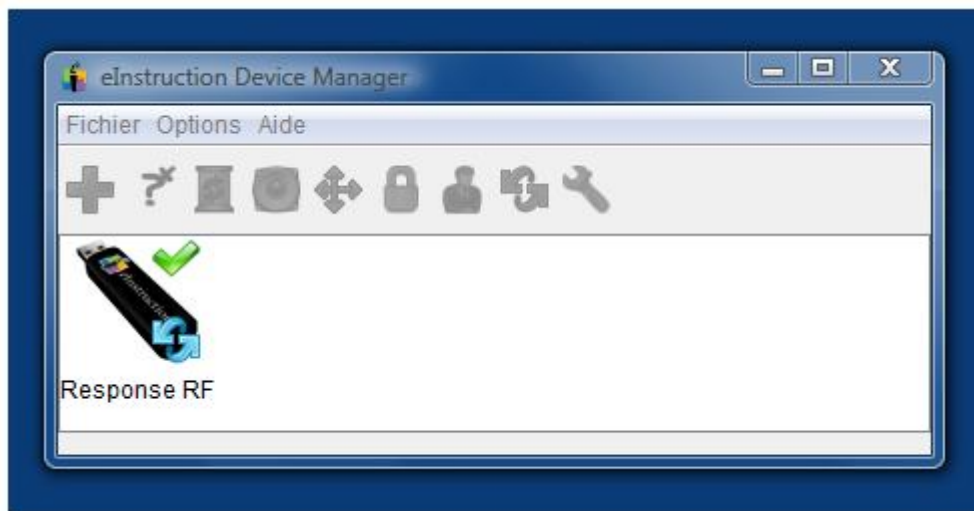


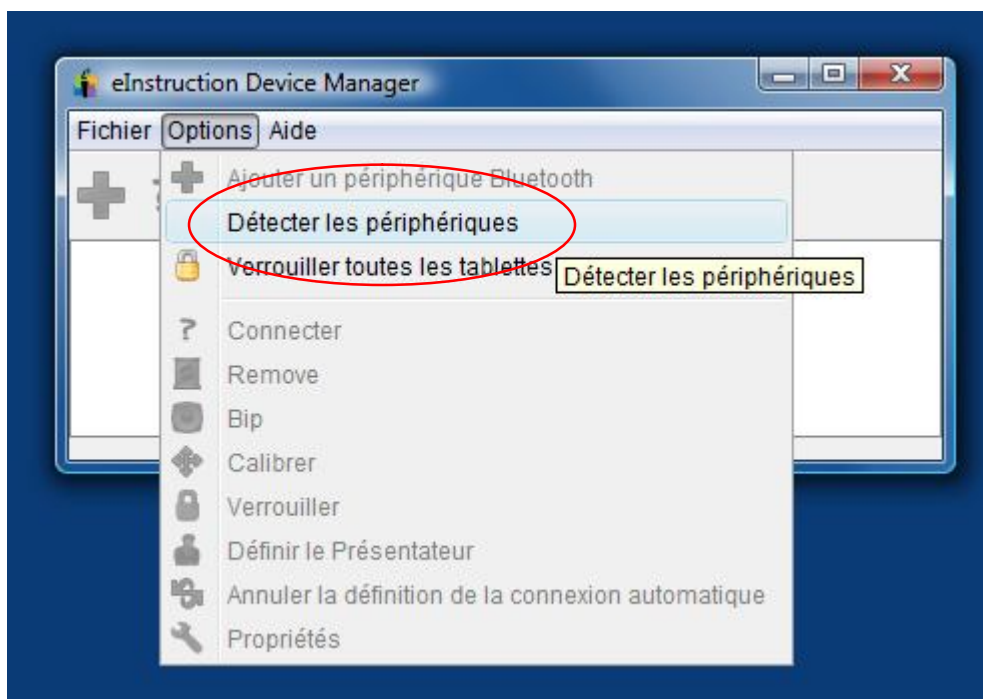
Solution au problème d'indentification du canal Radio Fréquence pour les boîtiers Interwrite Crickets



1. Brancher le Hub USB au port USB de votre ordinateur.
2. Vérifier que « Response RF » est bien reconnu par le Device Manager :



Remarque : si la connexion n'est pas automatique où que vous débranchez votre Hub USB, cliquez sur « Option » « Détecter les périphériques » afin de faire apparaître le périphérique :

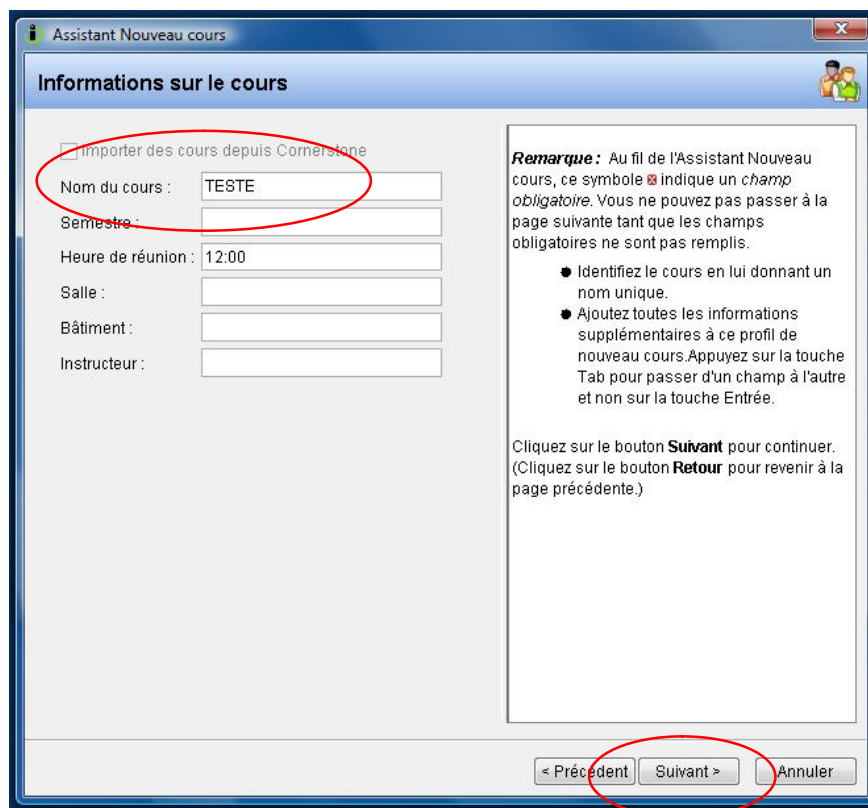


3. Ouvrir Response puis cliquer sur « Créer un nouveau cours » :



4. Cliquer sur Suivant

5. Nommer le cours en remplissant l'espace « Nom du cours » :



6. Cliquer sur « Suivant »
7. Cliquer sur « Suivant »
8. Sélectionner « PRS / CPS Pulse... » ET « Cricket » puis cliquer sur « Suivant »

Assistant Nouveau cours


Sélectionner le(s) type(s) de dispositif de réponse

Identifiez les types de dispositifs de réponse qui seront utilisés par les élèves de ce cours.


Les crickets et les dispositifs de réponse RF PRS utilisent les radiofréquences (RF) pour les communications entre le récepteur Interwrite Response et le logiciel Response. (Notez que les dispositifs de réponse virtuels imitent les dispositifs de réponse RF, ils sont donc considérés comme étant du même type que les dispositifs de réponse RF.) Les dispositifs de réponse à radiofréquence requièrent une configuration supplémentaire, contrairement aux dispositifs de réponse IR (à infra-rouge). Si seuls des dispositifs de réponse IR seront utilisés dans ce cours, l'Assistant Nouveau cours se rend directement à la page **Créer une liste de présences**.

Cliquez sur le bouton **Suivant** pour continuer. (Cliquez sur le bouton **Retour** pour revenir à la page précédente.)


PRS RF / CPS Pulse / CPS Pulse Classpack / vClicker ME



Cricket



PRS IR / CPS IR

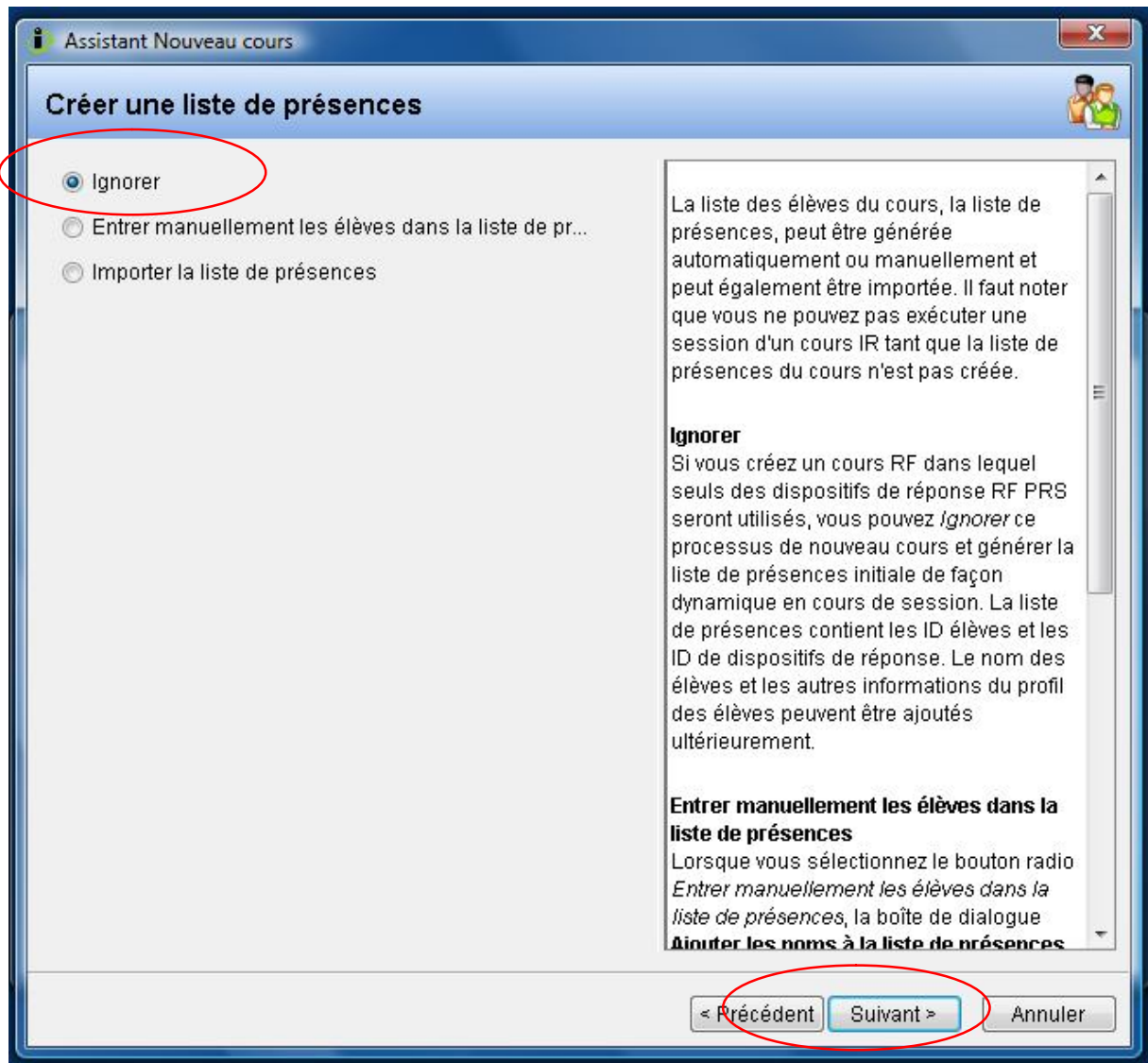


< Précédent Suivant > Annuler

9. Entrer un « Nom de diffusion », et cliquer sur « Suivant » :

The screenshot shows a software window titled "Assistant Nouveau cours" with a sub-header "Configuration RF PRS". On the left, there are three input fields: "Nom de diffusion" containing the text "TESTE", "Type de système" with a dropdown menu showing "Ordinaire", and a checkbox labeled "Ignorer les ID élève provenant d'un dispositif de ...". On the right, there is a text area with instructions: "Le **Nom de diffusion** est le nom du cours qui apparaît sur l'écran LCD du dispositif de réponse RF PRS au cours de l'auto-analyse initiée à la mise sous tension du dispositif de réponse RF. Il s'agit du nom que les élèves doivent utiliser pour se connecter à ce cours. Le Nom de diffusion est également le nom qui s'affiche dans la barre d'état jaune de la barre d'outils de session lorsqu'une session de ce cours a démarré. Si vous configurez des dispositifs de réponse RF *Fermés* à utiliser dans ce cours (**Configuration de mon matériel, Configuration des dispositifs de réponse**), utilisez le nom du cours que vous avez défini en tant que nom de diffusion (ou une version raccourcie, si le nom du cours comportait plus de 10 caractères). L'écran LCD du dispositif de réponse RF ne peut afficher qu'un nombre limité de caractères par ligne. Le nom de diffusion doit comporter au maximum 10 caractères. **Type de système** est basé sur la configuration des dispositifs de réponse". At the bottom right, there are three buttons: "< Précédent", "Suivant >", and "Annuler". The "Suivant >" button is circled in red.

10. Cliquer sur « Ignorer » puis « Suivant » :



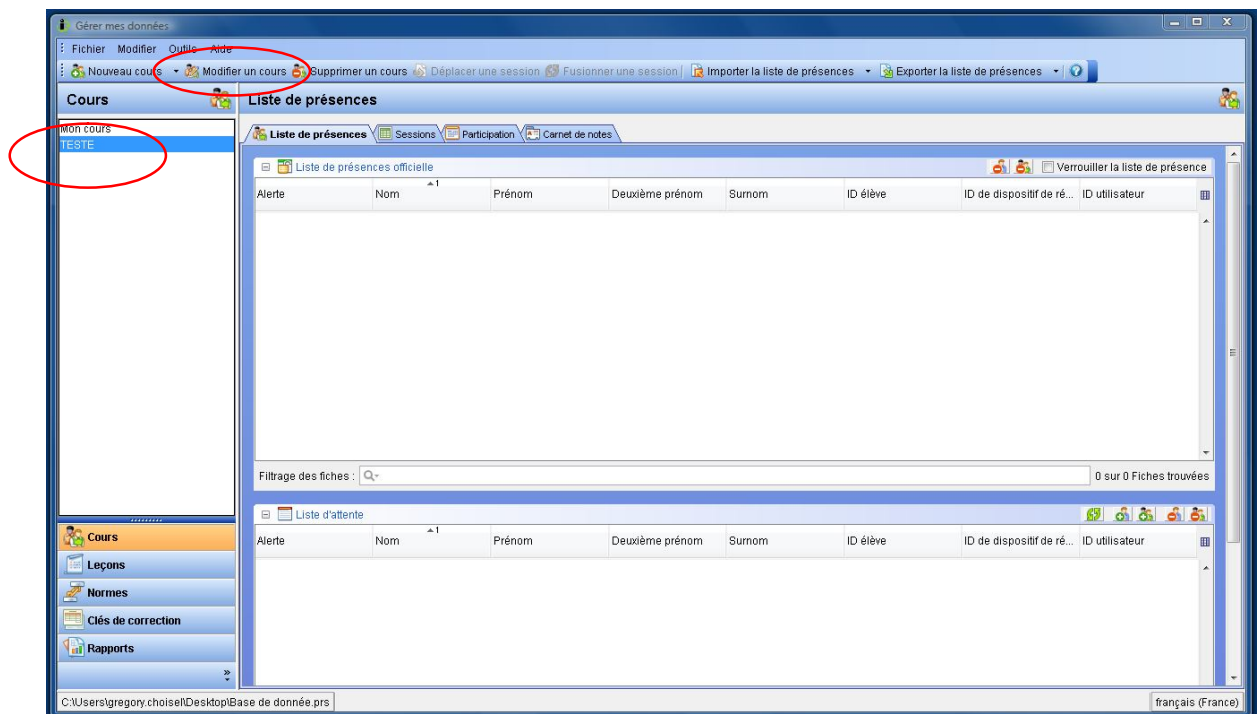
Remarque : Si vous souhaitez « Entrer manuellement les élèves dans la liste de présence » ou « Importer la liste de présences », merci de vous référer au « Guide_Response avec Workspace.pdf » ci-joint »

11. Cliquer sur « Terminer »

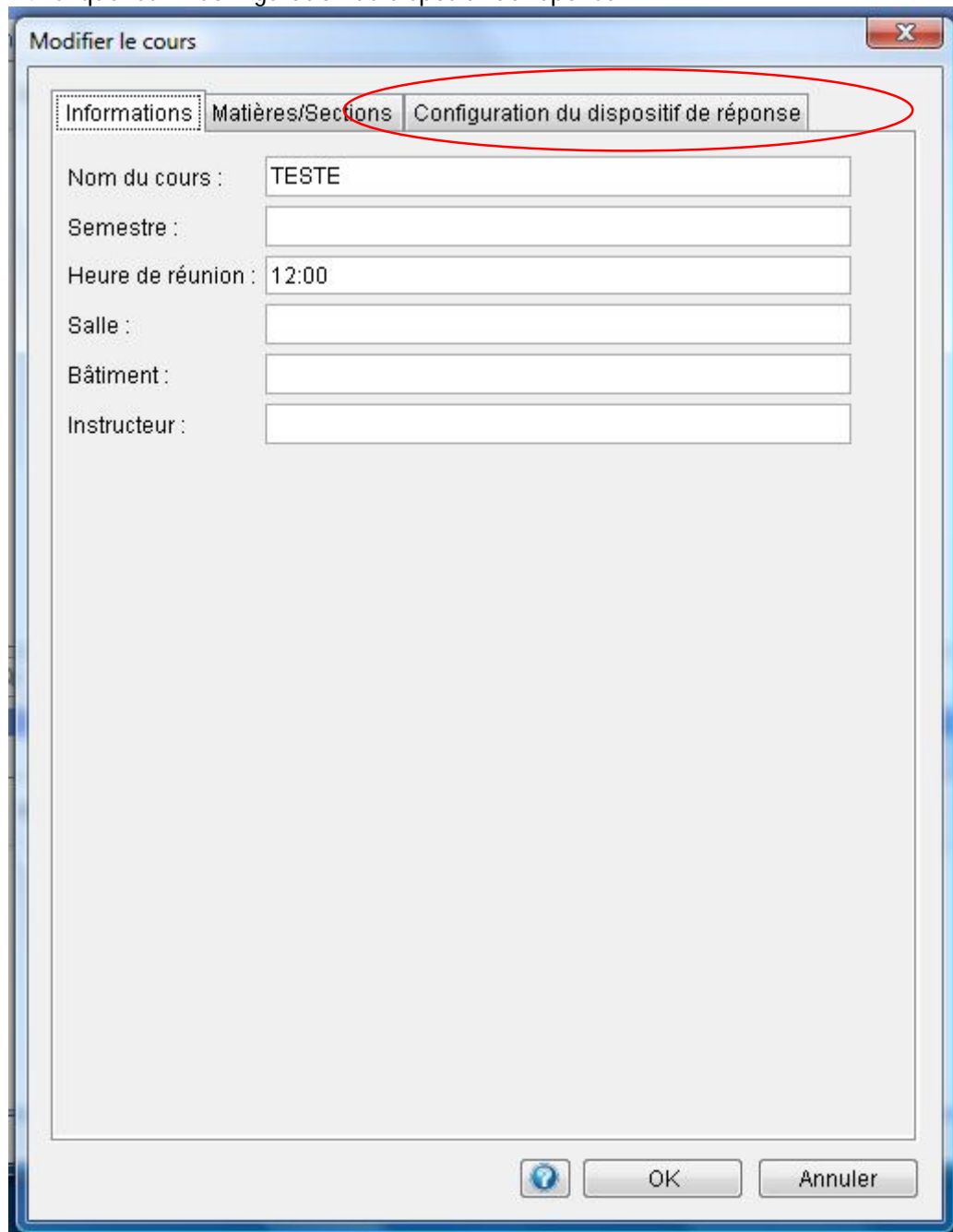
12. Cliquer sur « Gérer mes données » :



13. Dans la colonne de gauche sélectionner votre cours « TESTE » puis cliquer en haut à gauche sur « Modifier un cours »



14. Cliquer sur « Configuration du dispositif de réponse » :

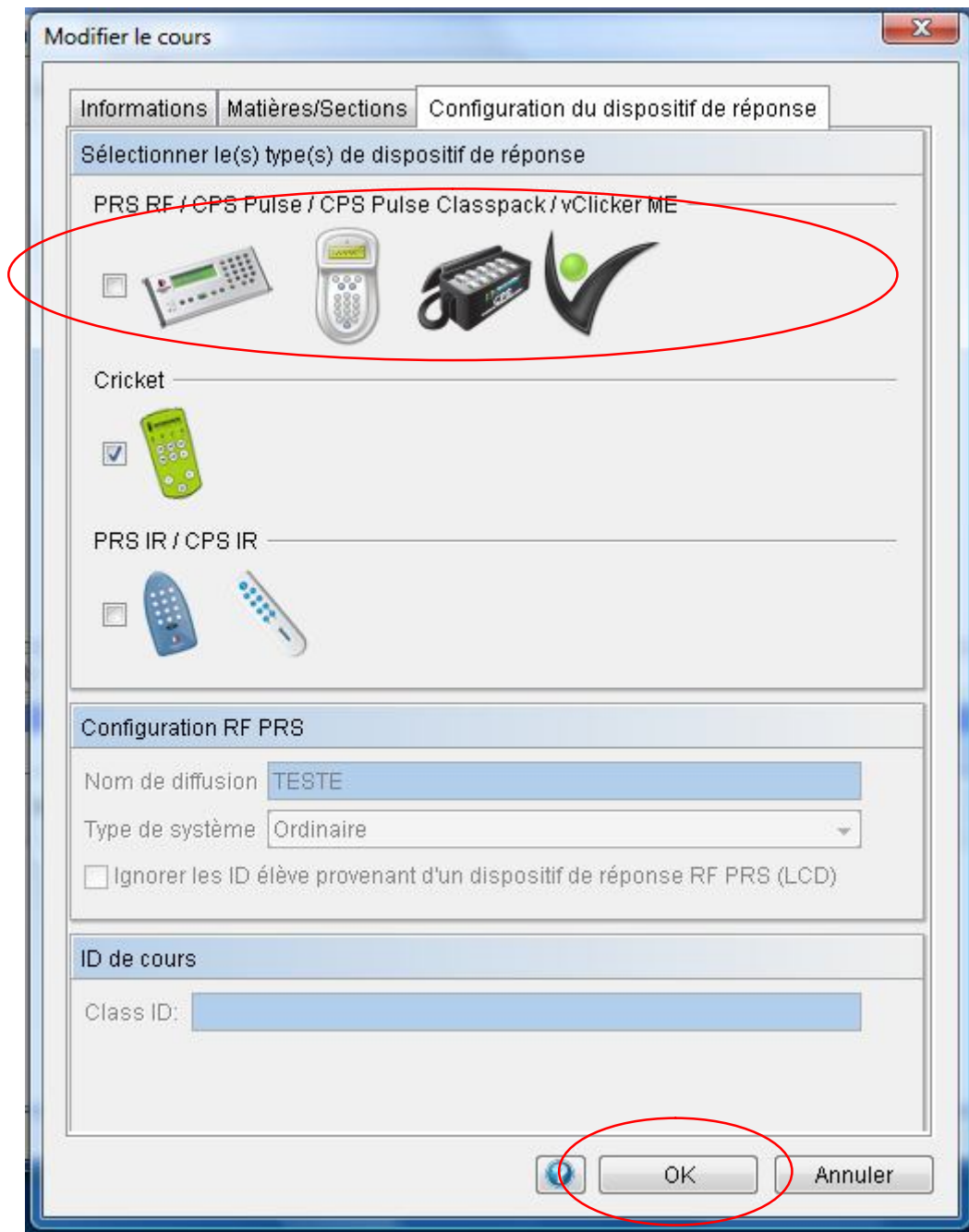


The image shows a software dialog box titled "Modifier le cours" (Modify course). It features three tabs: "Informations", "Matières/Sections", and "Configuration du dispositif de réponse". The "Configuration du dispositif de réponse" tab is currently selected and highlighted with a red oval. Below the tabs, there are several input fields for course details:

- Nom du cours : TESTE
- Semestre :
- Heure de réunion : 12:00
- Salle :
- Bâtiment :
- Instructeur :

At the bottom of the dialog, there is a help icon (question mark in a circle) and two buttons: "OK" and "Annuler" (Cancel).

15. Décochez « PRS RF/CPS Pulse... » et cliquer sur « OK » :

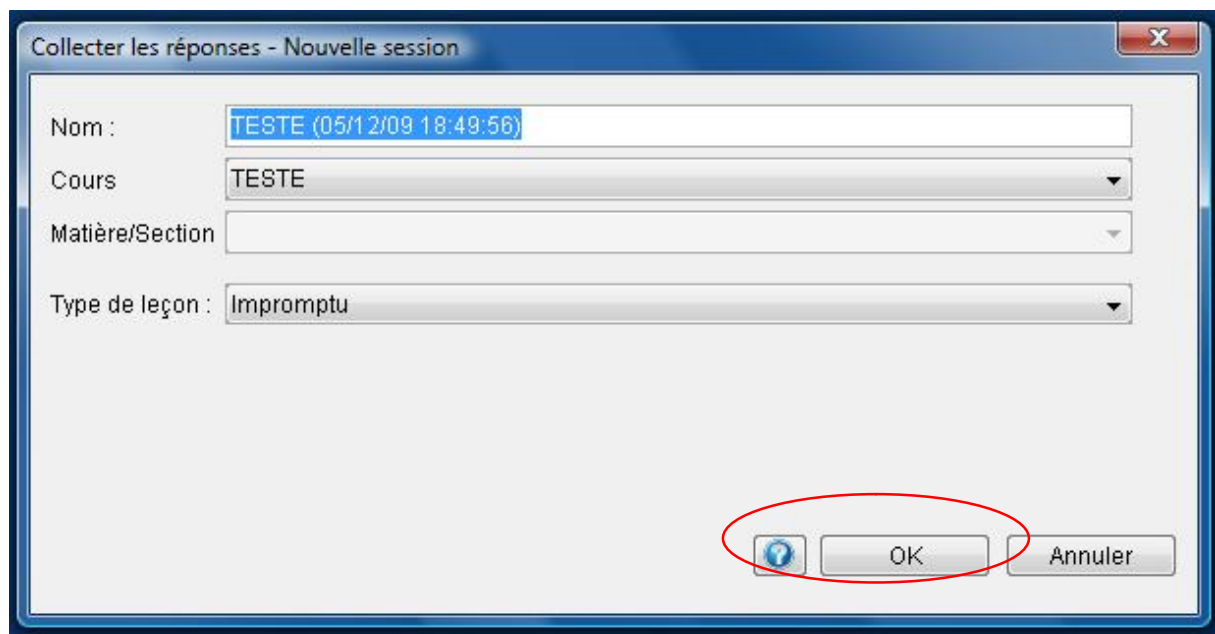


16. Fermer la fenêtre « Gérer mes données » et cliquer sur « Collecter les réponses » :



Remarque : Si vos questions sont déjà insérées dans les logiciels Microsoft Power Point ou dans Interwrite Workspace il vous faut activer le logiciel Interwrite Response à partir de vos fichiers :

17. Pour la démonstration, laisser «Type de leçon : Impromptu» et cliquer sur « OK »



18. Configurer votre question et cliquer sur « OK » :

Options du mode Impromptu

Nom de question: Impromptu1

Type de question: Choix multiple

Points: 1

Propositions: 4

Type de proposition: Nombres

Essais: 1

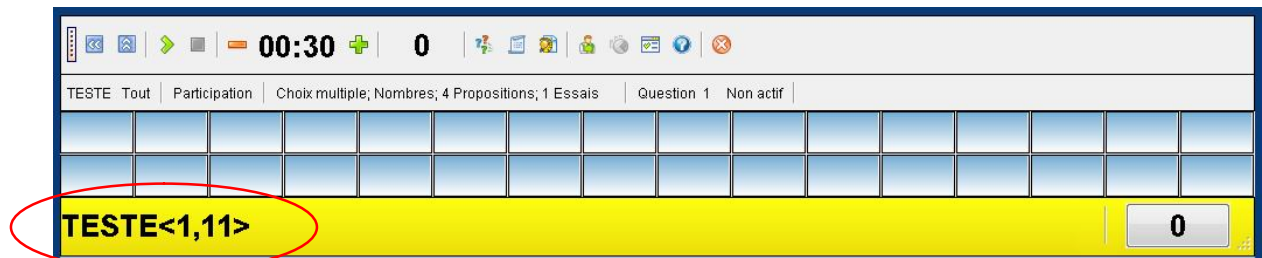
Temporisateur: 00:30

Réponse correcte: ●

Inviter à répondre à toutes les questions

OK Annuler

19. Votre canal Radio Fréquence apparaît correctement avec le Nom de diffusion :



Conclusion : Pour faire fonctionner le canal Radio Fréquence du logiciel Interwrite Response version 6, il faut attribuer un nom de diffusion à votre cours.